

AirMenu

Manual de Configuração PHC/ AirMenu

Índice

CRIAR UM RESTAURANTE AIRMENU COM DADOS DO PHC.....	3
ENVIAR ARTIGOS DO PHC PARA O AIRMENU.....	4
OPÇÕES DE ARTIGO.....	5
LOGIN COMO FUNCIONÁRIO.....	6
RECEPÇÃO DE ARTIGOS NO PHC COM PEDIDOS EFETUADOS NO AIRMENU.....	10

CRIAR UM RESTAURANTE AIRMENU COM DADOS DO PHC

(Nota: Estamos a utilizar a ligação do PHC aos terminais X64 para efectuar o envio e a receção de artigos)

Para que o PHC funcione com AirMenu basta ir ao ficheiro config.ini da pasta X64 e adicionar as seguintes linhas:

```
<AIRMENU>
<USER>user</USER>
<PASS>password</PASS>
<REST_NAME>TESTE</REST_NAME>
<REST_TIMEZONE>Europe/Lisbon</REST_TIMEZONE>
<REST_LOCALE>pt_PT</REST_LOCALE>
<LOGIN_FUNCTION>O</LOGIN_FUNCTION>
<LOGIN_TABLE>1</LOGIN_TABLE>
<LOGIN_ID>1919</LOGIN_ID>
<LOGIN_QT>19</LOGIN_QT>
<LOGIN_AUX>12289</LOGIN_AUX>
<EXPORT_MODE>automatic</EXPORT_MODE>
<BILL_FUNCTION>C</BILL_FUNCTION>
<SEND_MESSAGES>NO</SEND_MESSAGES>
<RESTID>restaurantID</RESTID>
</AIRMENU>

<SEND_PLU_CODES>YES</SEND_PLU_CODES>
<EXITONCOMERROR>NO</EXITONCOMERROR>
```

Terá de alterar os campos

<USER></USER>, <PASS></PASS>, <REST_NAME></REST_NAME>, de forma a acrescentar o seu e-mail de utilizador, a sua palavra-passe e o nome do seu restaurante, como no seguinte exemplo:

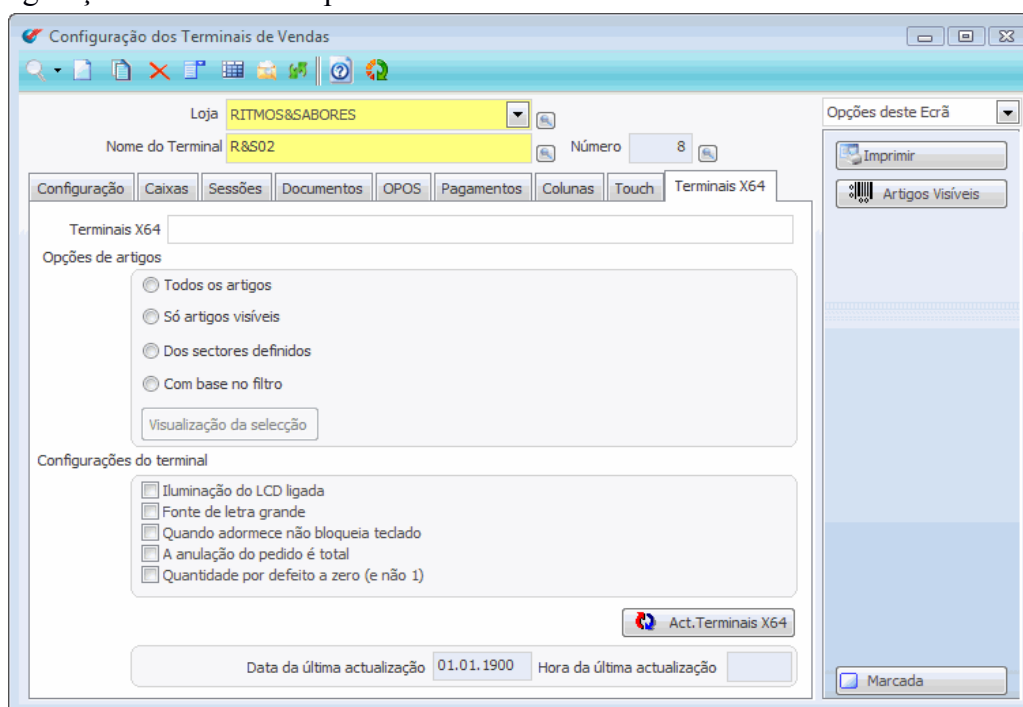
```
<USER>email@utilizador.pt</USER>
<PASS>palavra-passe</PASS>
<REST_NAME>Nome do Restaurante</REST_NAME>
```

Será com este e-mail de utilizador e palavra-passe que irá aceder ao back office do seu restaurante em www.airmenu.com.

Deve ainda alterar o ficheiro riocom.dll que se encontra na pasta phc2013, pelo ficheiro que se encontra em <http://info.airmenu.com/phc/ficheiros/riocom.zip>.

ENVIAR ARTIGOS DO PHC PARA O AIRMENU

Na configuração dos terminais de vendas, o separador "terminais" permite efetuar as configurações dos terminais portáteis.



Na opção "Terminais" deverá inserir o número 100.

OPÇÕES DE ARTIGO

Aqui é possível filtrar os artigos que irão ser utilizados nos terminais. Para isso temos várias opções:

Todos os artigos

Quando esta opção se encontra selecionada, todos os artigos serão utilizados pelo terminal portátil.

Só artigos visíveis

Esta opção só fica visível se o campo "Se define os artigos visíveis nos botões do front Office" que se encontra no separador "Configuração" estiver ativo. Assim, é possível ao utilizador configurar quais os artigos que serão utilizados pelo AirMenu.

Dos setores Definidos

Caso já existam setores criados, o AirMenu irá utilizar os artigos que estão configurados no setor.

Com base num filtro

Neste campo é definida a expressão do filtro.

Visualização da seleção

Esta opção permite visualizar a seleção de artigos que foram definidos pelo utilizador nas "opções de artigos"

Quando tudo estiver configurado e preparado para o envio, e estando a opção "[Automatização com terminais portáteis](#)" desligada, ao clicar no Botão "Act.terminais" os dados, já configurados, serão enviados para o AirMenu.

Os campos "Data da última atualização" e "Hora da Última atualização" são de preenchimento automático, e indicam a última vez que se efetuou a atualização do AirMenu.

Depois de enviar os Artigos, o AirMenu vai criar um restaurante com os seguintes dados:

Utilizador: phc@phcteste2.pt

Password: phcphc


Nome do estabelecimento: PHC Event

Todos a árvore de artigos vai ser criada automaticamente no site AirMenu.

Para efeitos de debug pode-se monitorizar as mensagens que o PHC envia para o AirMenu no ficheiro riocomdll.log na pasta x64. Para tal deve-se colocar no ficheiro

config.ini a linha `<DEBUG>YES</DEBUG>`

LOGIN COMO FUNCIONÁRIO

Para o AirMenu poder ser usado como comando pelos funcionários do seu estabelecimento, terá que fixar o seu estabelecimento na aplicação mobile. Escolha o seu restaurante, carregue em  e de seguida em “Fixar (nome do estabelecimento):



Surgirá o número de identificação do estabelecimento:



The image shows a vertical stack of buttons and a modal dialog. The buttons are: "Chamar Funcionario.", "Pedir Conta.", "Mudar o idioma dos menus.", "Mostrar mensagens de ajuda", and "Fixar Teste Hotel". The modal dialog is centered and contains the text "ID deste negócio:" followed by a text input field containing the number "4091861332315" and an "OK" button.

Chamar Funcionario.

Pedir Conta.

ID deste negócio:

4091861332315

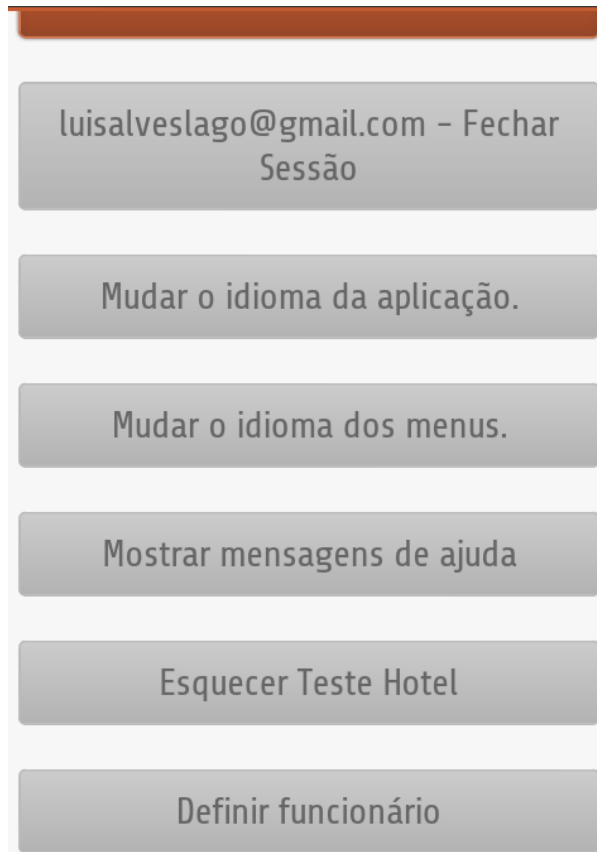
OK

Mudar o idioma dos menus.

Mostrar mensagens de ajuda

Fixar Teste Hotel

Ao carregar em OK, surgirá um novo botão no menu, para Definir Funcionário:



Ao carregar neste novo botão, será pedido para inserir o código do funcionário e a sua palavra passe.

A vertical form with a light gray background and rounded corners. It contains the following elements from top to bottom: a button labeled 'Mostrar mensagens de ajuda', a button labeled 'Esquecer Teste Hotel', a button labeled 'Esquecer funcionário', a label 'Funcionário' in orange text above a white text input field, a label 'Password do funcionário' in orange text above a white password input field, and a large orange button labeled 'Confirmar' at the bottom.

Estes parametros serão identificados no ficheiro Config.ini pelas seguintes funções:

<LOGIN_ID>Número do funcionário</LOGIN_ID> e **<LOGIN_QT> Password do funcionário</LOGIN_QT>**.

Assim que um funcionário fixa o seu perfil na aplicação, o sistema automaticamente simula um pedido para tentar iniciar a sessão. As funções

<LOGIN_FUNCTION>0</LOGIN_FUNCTION> e **<LOGIN_TABLE>1</LOGIN_TABLE>** fazem com que seja simulado um pedido para a mesa um como se fosse feito pelo funcionário definido pela função **<LOGIN_ID>Número do funcionário</LOGIN_ID>**.

Através da função **<TERMINAL_5>Número do funcionário</TERMINAL_5>** fará com que sempre que o funcionário 'Número do funcionário' fizer um pedido ele seja identificado no software como feito a partir do como terminal 5.

RECEPÇÃO DE ARTIGOS NO PHC COM PEDIDOS EFETUADOS NO AIRMENU

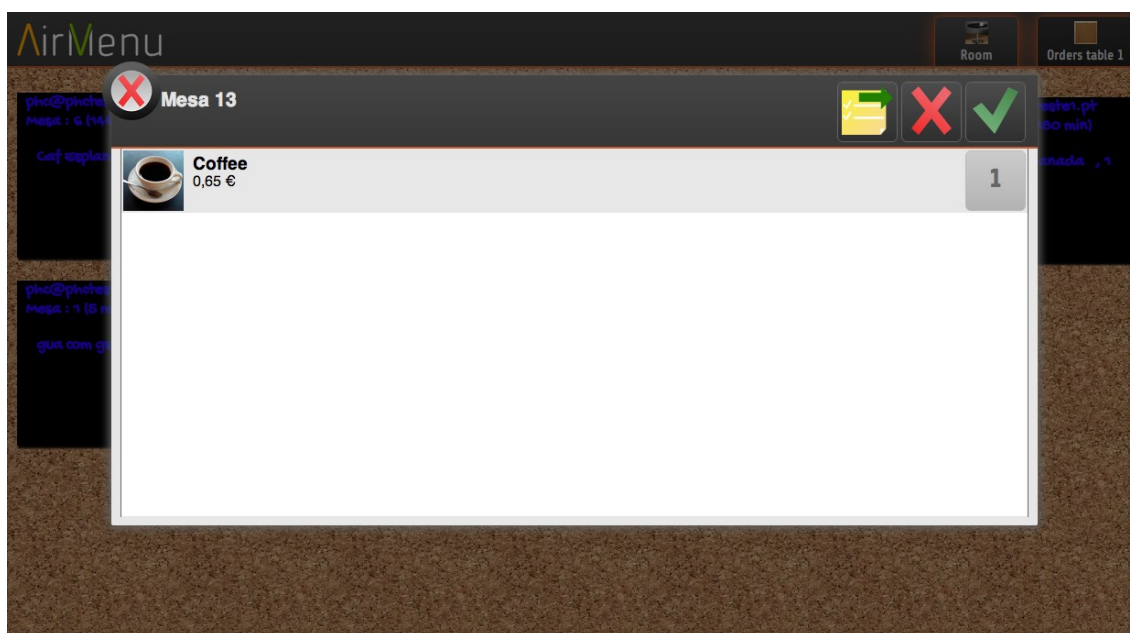
Pedidos

Os pedidos efetuados no AirMenu podem ir diretamente para o PHC, ou, em alternativa, para o Monitor de pedidos do AirMenu e podem ser opcionalmente exportados para o PHC a partir daí.

Para alternar entre modo automático ou manual deve-se no config.ini incluir a seguinte linha:

```
<EXPORT_MODE>automatic</EXPORT_MODE>  
OU  
<EXPORT_MODE>manual</EXPORT_MODE>
```

Caso o EXPORT_MODE tenha o valor manual, os pedidos são enviados para o AirMenu com o mostra na seguinte imagem:



Nesta situação, ao clicar no botão amarelo o pedido é exportado para o PHC.

Com o valor em 'automatic' os pedidos são enviados diretamente para o AirMenu.

Conta

Nesta opção, é pedido ao utilizador o número da mesa. Ao utilizar esta função, o utilizador vai fechar a conta para que não existam mais pedidos para essa mesa.

Login

O processo de Login ao AirMenu é automático. Os dados que o AirMenu utiliza para fazer o Login são os seguintes:

<LOGIN_ID>40</LOGIN_ID>

O Login ID é o numero associado ao funcionário.

Nesta opção, o utilizador vai indicar ao software qual o utilizador que se deve associar ao AirMenu.

Após enviar essa informação, o software vai verificar se o utilizador tem uma sessão ativa no PHC e, se não tiver, vai ativá-la. O software responde com uma mensagem "login ok", para que o utilizador possa efetuar pedidos para as mesas, ou "Não iniciou sessão" se o utilizador não tiver uma sessão ativa. Neste caso, o utilizador tem de se deslocar ao terminal de vendas e iniciar uma sessão, repetindo o processo de login no terminal portátil.

Para efetuar a transferência de dados (artigos e funcionários), a opção deverá estar desativada. Após efetuada a transferência de dados, a opção "Automatização com terminais portáteis", deverá ser novamente ativada, permitindo, assim, a automatização com os terminais portáteis.

